

# TB

## 中华人民共和国铁道行业标准

TB/T 2546—1995

---

### 铁道内燃机车用低摩擦系数 合成闸瓦

1995—12—27 发布

1996—07—01 实施

---

中华人民共和国铁道部 发布

## 铁道内燃机车用低摩擦系数合成闸瓦

---

### 1 主题内容与适用范围

本标准规定了铁道内燃机车用低摩擦系数合成闸瓦的结构及外形尺寸、制造方法、技术性能、质量、检验方法、标记等。

本标准适用于速度在 120km/h 以下的铁道内燃机车用低摩擦系数合成闸瓦(以下简称闸瓦)。

### 2 引用标准

- GB 700 碳素结构钢
- GB 1033 塑料密度和相对密度试验方法
- GB 1034 塑料吸水性试验方法
- GB 1041 塑料压缩性能试验方法
- GB 1043 塑料简支梁冲击试验方法
- HG 2—168 塑料布氏硬度试验方法

### 3 结构、类型及外形尺寸

#### 3.1 结构

闸瓦由钢背和摩擦体组成。摩擦体由粘结层材料和摩擦材料组成。

#### 3.2 类型及外形尺寸

闸瓦结构及其外形尺寸见图。

其中：I 型适用于东风型、东风 2 型、东风 3 型机车，见图 1；

II 型适用于东风 4 型、东风 5 型、东风 6 型、东风 7 型、东风 8 型机车，见图 2；

III 型适用于东方红 3 型、东方红 5 型、北京型机车，见图 3。

#### 3.3 其它类型闸瓦按设计主导厂家提供的图纸生产。

### 4 材料及制造方法

#### 4.1 材料

##### 4.1.1 摩擦材料及粘结层材料

摩擦材料以橡胶改性酚醛树脂为粘结剂、耐高温纤维为补强剂、石墨为固体润滑剂、金属

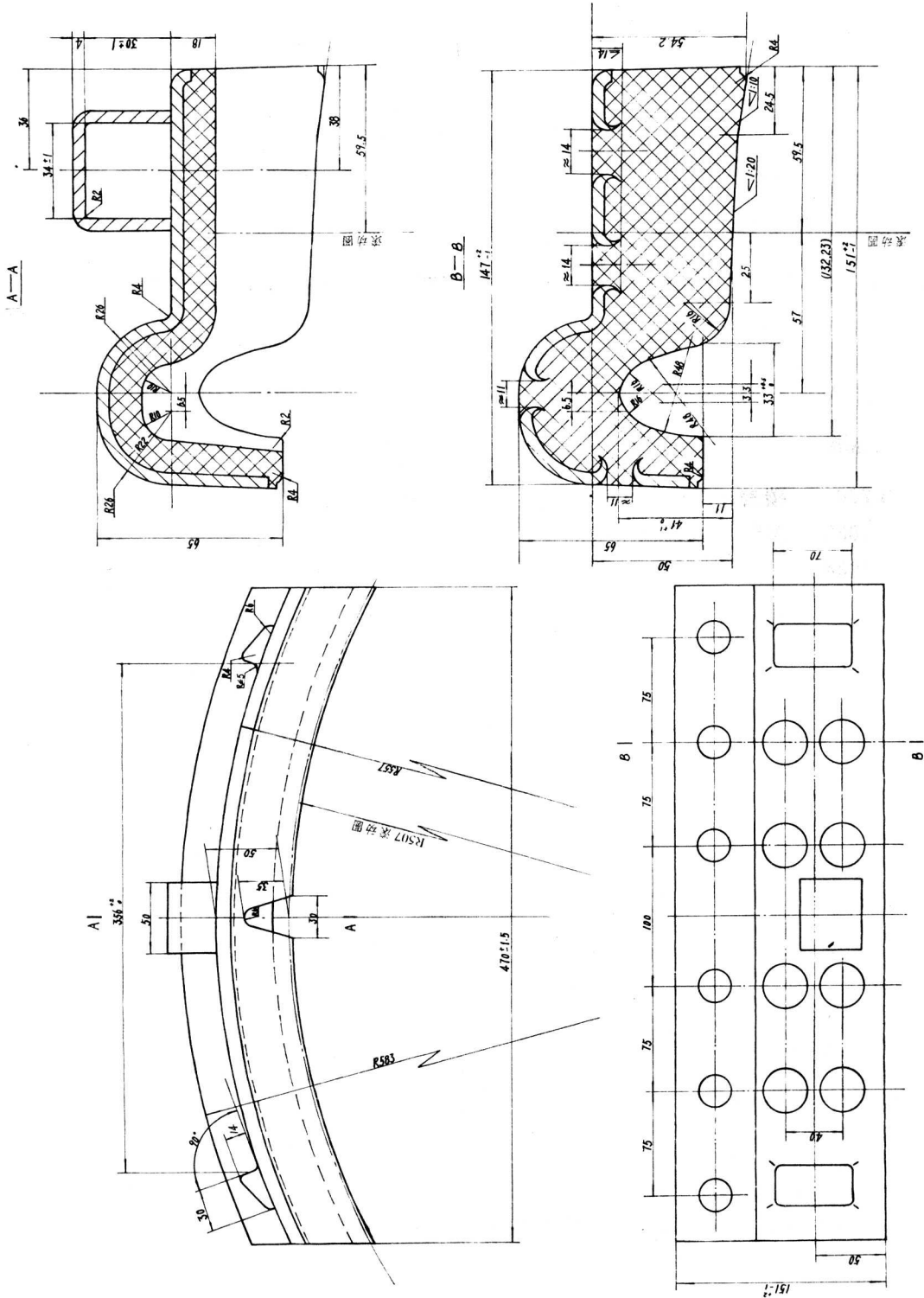


图 1 I 型 (有轮缘)